

## ИНФОРМАЦИЯ ЗА ПРЕЦЕНЯВАНЕ НА НЕОБХОДИМОСТТА ОТ ОВОС



ПТИЦЕФЕРМА „ЯЙЦЕПРОМ“ АД  
с.Перперек

## **I. ИНФОРМАЦИЯ ЗА КОНТАКТ С ВЪЗЛОЖИТЕЛЯ.**

### **1. Име, постоянен адрес, търговско наименование и седалище**

Възложител: „Яйцепром“ АД

Село Глухар Общ. Кърджали, Извън Регулация Птицеферма

ЕИК BG108016819

### **2. ПЪЛЕН ПОЩЕНСКИ АДРЕС.**

Село Глухар Общ. Кърджали, Извън Регулация Птицеферма

### **3. ТЕЛЕФОН, ФАКС И E-MAIL.**

Телефон: 0888709944

Info@yaitzeprom.bg

### **4. ЛИЦЕ ЗА КОНТАКТИ.**

Лице за контакт: Недялка Василева

## II. РЕЗЮМЕ НА ИНВЕСТИЦИОННОТО ПРЕДЛОЖЕНИЕ.

### 1. Характеристики на инвестиционното предложение .

а) размер, засегната площ, параметри, мащабност, обем, производителност, обхват, оформление на инвестиционното предложение в неговата цялост;

Настоящото инвестиционно предложение ще се реализира в имот с идентификатор 55885.19.105, в землището на с.Перперек, община Кърджали, собственост на „Яйцепром“ АД.

В ПИ 55885.19.105 са разположени 11 бр. сгради, като към момента се планира сграда № 1 със застроена площ 3833 м<sup>2</sup> (сграда 55885.19.105.1) да се модернизира. Съществуващата сграда № 5 ще бъде преустроена в битова сграда. Между сграда № 1 и № 2 ще бъде изграден събирателен пункт/център за събиране на яйца.

Настоящото предложение следва да се разглежда като ново, самостоятелно попадащо в обхвата на Приложение 2 на ЗООС – т.1, буква „д“: “интензивно животновъдство (инвестиционни предложения, невключени в приложение № 1), съгласно която, разрешаване реализацията на ИП се допуска след провеждане на процедура по преценяване необходимостта от извършване на ОВОС.

Инвестиционното намерение ще се реализира на площадка с отреден начин на трайно ползване „за животновъдна ферма“. ИП включва модернизиране на съществуваща животновъдна ферма и заселване на птици в хале № 1 с капацитет 59 900 броя места за птици в имот с идентификатор ПИ 55885.19.105.

Площадката, върху която ще се реализира ИП представлява стара нефункционираща ферма, ситуирана в имот с начин за трайно ползване «за животновъдна ферма». На площадката са налични стари сгради 11 на брой.

С оглед възможността за развитие на отрасъла по производство на яйца, предназначени за директна консумация, Възложителят взе решение да кандидатства за заселване на сграда №1 с птици, като капацитета е до 59 900 места за отглеждане.

ИП обхваща следните дейности:

Основните процеси във фермата ще включват отглеждане на кокошки носачки за яйца за директна консумация.

Условията за интензивен растеж ще се осигуряват в 1 броя хале, снабдено с волиери, действащи микропроцесорни системи за регулация на микроклимата, системи за поене, хранене, охлаждане и вентилация, в които халето се постигат условия, близки до оптималните за съответната порода птици.

След реализацията на ИП, фермата за кокошки носачки ще достигне капацитет до 59900 бр. места.

В случай на план за разширяване на дейността КО ще бъдат уведомени на най – ранен етап от ИП.

С ИП се планира още:

- Сграда № 5, която е съществуваща ще бъде преустроена в битова сграда;
- Между сгради №1 и №2 ще бъде изграден събирателен пункт/център за произведените яйца.

Площадката около сградите ще бъде с трайна настилка.

Отглеждането на птици ще е със сух способ на почистване и вода за почистване не е необходима.

Не се предвижда пряко заустване на дъждовни води в повърхностни водоприемници. Същите ще бъдат попивани от площадката.

Площадката ще е захранена с питейна за птиците вода от ВиК мрежата. Съществуващата мрежа е стара, възможно е да се наложат малки реконструкции на трасето, ако се окаже, че същото е компрометирано( с разпукване), но същото ще се запази като местоположение. Възможно е да се правят различни малки отклонения в имота за захранване на сградите. Предстои да се сключи договор с ВиК оператора на населеното място.

За водопой на птиците ще са необходими , както следва:

<b>Инсталация</b> за интензивно отглеждане на птици	<b>Необходима вода,</b> <b>м<sup>3</sup>/единица продукт</b>
• Кокошки носачки	<b>140</b>

Захранването с електроенергия е планирано от локалните мрежи на с. Перперек, община Кърджали.

На площадката е предвидено позициониране на специална яма/съд за битово – фекалните води, в който същите да бъдат събирани в събирателен съд и предавани за обезвреждане.

Така заявеното ИП не попада към настоящия момент в обхвата на Приложение 1 към чл. 92, т.1, на ЗООС: позиция 17, буква «а» – Ферми за интензивно отглеждане на птици и свине с повече от: а) «85 000 места за бройлери; 60 000 места за кокошки-носачки».

В обновеното хале №1 ще се отглеждат кокошки-носачки за производство на яйца, предназначение за директна консумация. След приключване на носливостта, птиците ще се натоварват и отвеждат до кланица за добив на птиче месо.

## 2. Площ

Имота, в който е предвидено да се реализира инвестиционното предложение, е с площ от 53990 м<sup>2</sup> и е част от кадастралния план на с.

Перперек, община Кърджали. Същия представлява бивша ферма за отглеждане на животни, отреден начин на трайно ползване „за животновъдна ферма“.

Връзката на обекта с пътя ще се осъществи по съществуващ път с трайна настилка. Не са необходими допълнителни площи извън терена за осъществяване на дейността, вкл. за етапа на строителство.

ИП е свързано с консумация на вода за водопой на птиците. За питейно – битови цели от работниците ще се използва също създадената водопроводна мрежа.

Енергийно захранване ще се осъществява от разпределителната мрежа до съществуващите източници на място в „Яйцепром“ АД.

б) взаимовръзка и кумулиране с други съществуващи и/или одобрени инвестиционни предложения;

Инвестиционното намерение ще се реализира на площадката на дружеството, която е съществуваща, но неизползвана от 40-50 г., с начин на трайно ползване животновъдна ферма. ИП не влиза с противоречие с начина на ползване на съседните имоти.

в) използване на природни ресурси по време на строителството и експлоатацията на земните недра, почвите, водите и на биологичното разнообразие;

Халето е съществуващо и ще се извършват дейности по реновиране и модернизация.

Единствено събирателния център ще бъде новоизграден.

В етапа на експлоатацията не се предвижда употреба на ресурси, свързани със земните недра, почвите, повърхностните води и на биологичното разнообразие.

По време на СМР на обекта не се предвижда използване на природни ресурси, освен вода и стандартни строителни материали – бетон, арматурно желязо, стомана, изолационни материали и др.. Няма да се влагат инертни материали свързани с негативни промени в околната среда при териториите от които се добиват.

По време на експлоатацията ще се използват следните ресурси:

➤ Вода - максимално 140 м куб. годишно/1000 броя места за отглеждане на птици за една година ( единица капацитет) - вода за поене на птиците

➤ Вода за питейно- битови нужди на персонала до 2 - 3 м<sup>3</sup>/месец на човек. Водата ще бъде осигурявана от съществуваща мрежа на ВиК. Ще се сключи договор с водоразпределителното дружество.

➤ Електроенергия – 5,72 mWh/ 1000 броя места за отглеждане на птици за една година ( единица капацитет). Електроенергията ще бъде осигурена от електроразпределителното дружество или собствена фотоволтаична централа.

ИП няма да окаже влияние върху земните недра, почвите, водите и на биологичното разнообразие в района.

г) генериране на отпадъци – видове, количества и начин на третиране, и отпадъчни води;

Реализирането на инвестиционното предложение няма да доведе до замърсяване на площадката и околната среда с отпадъци и няма да окаже неблагоприятно въздействие, поради осъществяването на непрекъснат контрол и мониторинг.

Начина на третиране на генерираните отпадъци ще бъде в съответствие с нормативната база. Те ще се съхраняват на специално определени площадки, обозначени с ясни и видими надписи.

След реализиране на ИП се очаква генериране на отпадъци от:

- животински изпражнения - 02 06 01;
- пластмасови опаковки – 15 01 02;
- хартиени опаковки – 15 01 01;

Отпадъците от животинска тор могат да се предават на фирми, които имат разрешително по ЗУО, когато същите са отпадъци. В случаите, когато торта се продава на земеделски производители, то тя не попада в обхвата на ЗУО.

За всички образувани отпадъци дружеството ще сключени договори за предаването им на фирми с разрешителни по ЗУО.

Животинската тор, която се отделя от инсталацията ще възлиза на около 2500 тона годишно. Избрана е техника за директно отвеждане на тора по торови ленти и последващо отвеждане извън площадката.

СЖП (умрели птици) ще се извеждат с автотранспорт в капсулован вид, което предотвратява емисиите от амоняк/неприятни миризми. Последните са съсредоточени само в зоната на товарене. Този подход е определен като заключение в НДНТ.

Транспортиране извън площадката на торови маси, оползотворяване/обезвреждане: извършва се от фирми, които имат разрешително/регистрационен документ за дейност с отпадъци по реда на ЗУО или комплексно разрешително.

Метода на отглеждане на кокошките – носачки е т.нар сух метод, което няма да доведе до генериране на производствено – отпадъчни води.

Дезинфекцията на халето ще се извършва чрез машинно почистване и последващо третиране с дезинфектант.

Дъждовните води от покривните площи на сградите няма да се заустват от площадката ще се отвеждат разсъсредоточено /попиват в почвата/.

На площадката е предвидено позициониране на специална яма/съд, в който отпадъчните води от битово - фекален характер ще да бъдат събирани и предавани за обезвреждане.

д) замърсяване и вредно въздействие; дискомфорт на околната среда;

В следствие от реализацията на инвестиционното предложение не се очаква замърсяване и дискомфорт на околната среда.

Наличието на ИУ (вентилатори) в халето, извеждащи въздуха от работна

среда в атмосферата предполага минимално емисионно натоварване на атмосферния въздух с амоняк и прах.

Кумулация на въздействието върху атмосферния въздух не се очаква, тъй като в района на ИП няма други източници на тези замърсители.

Дейностите, които ще се осъществяват в обекта няма да доведат до замърсяване на почвите, поради предприетите мерки за недопускане на разливи, а именно сухо почистване и директно отвеждане на торта по торови ленти без съхранение в рамките на площадката.

Няма да има принос към замърсяване на повърхностните и подземните води, тъй като ИП не предполага въздействие върху тях. Няма да се застрашат популациите на характерни за района растителни и животински видове и водите в района, тъй като най – близките местообитания отстоят на достатъчно големи разстояния, а територията е урбанизирана.

Не се очакват наднормени нива от реализирането на обекта по отношение на вредни физични фактори като шум, вибрации, светлинни, топлинни, електромагнитни и йонизиращи лъчения, тъй като самата дейност не предразполага към такива.

Повишени нива на шума са възможно единствено в етапа на реализация на ИП при работата на транспортна и монтажна механизация.

Очаква се въздействието спрямо компонент атмосферен въздух, което ще бъде много слабо отрицателно и без възможност за кумулация.

Въздействието спрямо останалите компонент на околната среда ще бъде също слабо по въздействие, локално и органичено, без възможност за кумулация, поради липса на производствени обекти в района със същия характер.

е) риск от големи аварии и/или бедствия, които са свързани с инвестиционното предложение;

За реализиране на ИП ще се разработят технически и конструктивни проекти, базирано на направени проучвания за площадката и производството.

За всяко работно място ще се изготви оценка на риска и ще се осигуряват лични предпазни средства. Дружеството има вече две съществуващи площадки и има опит с тази дейност.

Предвидени са мерки за недопускане на разливи и замърсявания, както и допълнителни мерки за спешно реагиране при аварийни ситуации, които включват вътрешни инструкции по установяване и ограничаване на течове по тръбопреносната мрежа, както и при работа на дизеловия агрегат( осигуряващ резервно захранване).

Не се очакват инциденти с последици върху човешкото здраве или околната среда.

Поради сравнително малките количества на съхраняваните опасни химични вещества (дезинфектанти) и гориво, в резултат на аварини ситуации, свързани с течове/изливания, въздействието ще бъде локално, в рамките на производствената площадката.

Не се извършва употреба и съхранение на вещества, класифицирани като взривни, канцерогенни или мутагенни, които биха могли да нанесат сериозни и масови поражения върху най-близките жилищни зони или върху елементи от НЕМ НАТУРА 2000.

ж) рисковете за човешкото здраве поради неблагоприятно въздействие върху факторите на жизнената среда по смисъла на § 1, т. 12 от допълнителните разпоредби на Закона за здравето.

Реализирането на ИП не крие рискове за неблагоприятно въздействие върху човешкото здраве. Площадката отстоява на достатъчно голямо разстояние от всички жилищни обекти, здравни заведения и др., за да се даде обосновано предположение, че няма да допринесе за рискове за човешкото здраве, поради неблагоприятно въздействие върху факторите на жизнената среда. Най – близката жилищна сграда е на 400 м.

В обхвата на въздействие на инвестиционното предложение не са налице зони, подлежащи на специална здравна защита, рекреационни центрове и др., които биха могли да бъдат засегнати от ИП.

Оценката на здравния риск следва да бъде извършена, спрямо възможността за неблагоприятно въздействие на ИП върху факторите на жизнената среда по смисъла на § 1, т. 12 от допълнителните разпоредби на Закона за здравето и отчитане на:

- Териториален обхват – ограничен, в границите на площадката;
- Степен на въздействие – твърде ниска, в границите на площадката, без възможност за кумулиране с въздействие от други ИП, поради липсата на такива в района;
- Продължителност на въздействие - продължителността на въздействието е краткотрайно, основно в рамките на експлоатацията.

По отношение на въздействието върху факторите на жизнената среда:

- Води, предназначени за питейно-битови нужди: в обхвата на инвестиционното предложение : няма данни за учредени СОЗ на източници, предназначени за питейно-битово водоснабдяване;
- Води, предназначени за къпане: в обхвата на въздействие на инвестиционното предложение не са налични води, предназначени за къпане;
- Минерални води, предназначени за пиене или за използване за профилактични, лечебни или за хигиенни нужди: в обхвата на въздействие на инвестиционното предложение не са на лице минерални извори;
- Шум и вибрации в жилищни, обществени сгради и урбанизирани територии: завишени шумови нива може да се очакват само по време на строително-монтажните дейности, в резултат на работата на строителната механизация .
- Йонизиращи лъчения: ИП не е източник на йонизиращи лъчения;
- Неийонизиращи лъчения: ИП не е източник на неийонизиращи лъчения;
- Химични фактори и биологични агенти в обектите с обществено предназначение: Няма възможност за засягане на зони, подлежащи на специална здравна защита.
- Курортни ресурси: не е приложимо
- Въздух: Възможно е единствено генериране на ограничени, твърде минимални количесва емисии на прах по време на строително – монтажните дейности. По време на експлоатацията, такива не се очакват.

## **2. МЕСТОПОЛОЖЕНИЕ НА ПЛОЩАДКАТА, ВКЛЮЧИТЕЛНО НЕОБХОДИМА ПЛОЩ ЗА ВРЕМЕНИ ДЕЙНОСТИ ПО ВРЕМЕ НА СТРОИТЕЛСТВОТО.**

Инвестиционното намерение ще се реализира на площадка с отреден начин на трайно ползване „за животновъдна ферма“. ИП включва цялостно модернизиране на съществуваща животноводъдна ферма и заселване на птици в

хале № 1 с капацитет 59 900 броя места за птици в имот с идентификатор ПИ 55885.19.105.



По време на строителството и експлоатацията не се предвижда необходимост от допълнителни площи, освен на засегнатото ПИ.

ИП включва доставка и монтаж на технологичен фонд, съгласно разработения идеен проект. Площта на площадката, обект на ИН, е достатъчна за организиране на временни дейности и такива, свързани с монтажа на съоръженията.

Трансгранично въздействие не е възможно.

Строителство на нова и промяна на съществуваща пътна инфраструктура няма да се извършва. Ще се изгради единствено събирателен център за яйца между съществуващи вече сгради.

### **3. ОПИСАНИЕ НА ОСНОВНИТЕ ПРОЦЕСИ (ПО ПРОЕКТНИ ДАННИ), КАПАЦИТЕТ.**

ИП включва модернизиране на съществуваща животноводъдна ферма и заселване на птици в хале № 1 с капацитет 59 900 броя места за птици в имот с идентификатор ПИ 55885.19.105.

Площадката, върху която ще се реализира ИП представлява стара нефункционираща ферма, ситуирана в имот с начин за трайно ползване «за животноводна ферма». На площадката са налични стари сгради 11 на брой.

С оглед възможността за развитие на отрасъла по производство на яйца, предназначени за директна консумация, Възложителят взе решение да кандидатства за заселване на сграда №1 с птици, като капацитета е до 59 900 места за отглеждане.

ИП обхваща следните дейности:

Основните процеси във фермата ще включват отглеждане на кокошки носачки за яйца за директна консумация.

Условията за интензивен растеж ще се осигуряват в 1 броя хале, снабдено с волиери, действащи микропроцесорни системи за регулация на микроклимата, системи за поене, хранене, охлаждане и вентилация, в които халета се постигат условия, близки до оптималните за съответната порода птици.

Площадката около сградите ще бъде с трайна настилка.

Отглеждането на птици ще е със сух способ на почистване и вода за почистване на производственото хале не е необходима.

Не се предвижда пряко заустване на дъждовни води в повърхностни водоприемници. Същите ще бъдат попивани от площадката.

Площадката е захранена с питейна за птиците вода от ВиК мрежата. Захранването с електроенергия е планирано от локалните мрежи на с. Перперек, община Кърджали или от собствена фотоволтаична централа.

На площадката е предвидено позициониране на специална яма/съд за битово – фекалните води, в който същите да бъдат събирани и предавани за обезвреждане. В случай, че функционира вече изградената канализация същата може да бъде употребена, но към настоящия момент е предвиден събирателен съд.

### **Капацитет**

След реализацията на ИП, фермата за кокошки носачки ще достигне следния капацитет:

➤ Хале 1 – волиерно отглеждане на кокошки носачки – капацитет до 59 900 бр. места;

В случай на разширяване на дейността КО ще бъдат уведомени на най – ранен етап от ИП.

С ИП се планира още:

➤ Сграда № 5, която е съществуваща ще бъде преустроена в битова сграда.

➤ Между сгради №1 и №2 ще бъде изграден събирателен пункт/център за произведените яйца.

Така заявеното ИП не попада към настоящия момент в обхвата на Приложение 1 към чл. 92, т.1, на ЗООС: позиция 17, буква «а» – Ферми за интензивно отглеждане на птици и свине с повече от: а) «85 000 места за бройлери; 60 000 места за кокошки-носачки».

В обновеното хале №1 ще се отглеждат кокошки-носачки за производство на яйца, предназначение за директна консумация. След приключване на носливостта, птиците се натоварват и отвеждат до кланица за добив на птиче месо.

## Характеристики

Технологиите на отглеждане на птици в световен мащаб не се различават особено по своята същност и последователност на дейности по време на жизнения цикъл. Различията в технологиите идват от прилаганите техники на отглеждане по отношение на вентилацията, отоплението, охлаждането и реализиране/управление на генерирания тор. Избраната от Възложителя технология, която се прилага и до момента е **волиерно отглеждане**. Инсталацията се състои от следните елементи и системи:

**Система за поене на птиците:** състои се от нипелни поилки, осигуряващи отделянето на водата на капки. Под всеки нипел се разполага чашка, която събира неизпитата от птиците вода. По този начин се предотвратява омокрянето на събрания тор под волиерите в торовите ленти и се ограничава отделянето на амоняк (водата катализира разлагането на карбамида в екскрементите до амоняк). Поенето на птиците по този начин гарантира рационалното използване на водата. Редуцирането на потреблението на вода от животните не се счита за уместно. То варира в съответствие с прилагания хранителен режим, в зависимост от индивидуалните особености на партидата и влиянието на околните температури.

Постоянен достъп до вода по принцип се счита за задължителен (хуманно отношение към животните). Намаляване на употребата на вода се планира да се постигне в резултат от доброто управление на фермата. Поддръжката и почистването на поилната система ще се извършва регулярно по строго определена процедура. Ежедневно ще се извършва визуален оглед на състоянието на поилната система за възникване на аварии и/или течове. Резултатите ще се документират в дневник поне веднъж месечно.

Технологията за поене на птици напълно съответства на описаната най-добра налична техника за отглеждането на кокошки носачки - раздел 2.2.5.3. и 5.1.4. (табл.ВAT 5, буква «д» на стр. 714) от Reference Document on Best Available Techniques for Intensive Rearing of Poultry and Pigs, July 2003 - „нипелни поилки с чаша”.

**Система за хранене:** изградена е от силози за временно съхранение на комбиниран фураж.

Силозите се свързват с халето, посредством транспортен шнек, който доставя фураж от силоза в съответното хале. Зареждането на фуража в силозите се извършва посредством пневматична система и през гъвкави тръбопроводи - „мека връзка”, което гарантира липсата на неорганизирани емисии на прах. Прилага се т.н. „кръгла система” за хранене на добитъка. Тази система е една от най-надеждните и рентабилни системи за хранене без възможност за пилеене на сместа.

Във функционално отношение, тя се състои от: улей за дистрибуция на фуражна смес, спирала, мотор-редуктор за придвижване на спиралата. Кръглата хранилка минимизира загубите на фуражната смес, а по този начин редуцира и емисиите от прах. Основни предимства са: висока степен на ефективност, без необходимост от допълнителни елементи за трансфер, ниски разходи за поддръжка, спестяващи място и лесно почистване.

С тази хранилна система е осигурен фронт на хранене от 8 cm на птица. Системата за хранене подава фураж автоматично в количества и на периоди, зададени в софтуера на системата за управление.

Освен това системата е нисък консуматор на електрическа енергия и основен консуматор на суровини /фураж/ и съответства на описаната техника (точка 2.2.5.2 от BREF документа).

**Система за вентилация:** Вентилационната система доставя на птиците чист въздух и извежда от халетата замърсители като амоняк и прах, както и намалява влажността в средата за отглеждане. Топлината се запазва през студените месеци, а през лятото се доставя охладен въздух. Птиците се отглеждат във волиери, за които трябва да се използва добра и надеждно функционираща вентилационна система. Прилага се принудителна вентилация, при която с помощта на клапи и комбинация от вентилатори се извършва контрол върху постъпването на чист въздух. Изхвърлянето на мръсния въздух от помещението при избраната техника ще се осъществява посредством смукателни вентилатори, т.е ще функционира т.н. кръстосана вентилация.

Отварянето и затварянето на клапите на вентилацията ще се регулира електронно в зависимост от сигнал подаван от външен и вътрешен температурен сензор. Тази система функционира целогодишно.

Системата се явява основен консуматор на електрическа енергия и основен емитер на амоняк и ФПЧ в атмосферния въздух (раздел 2, точка 2.2.4.2 и т. 4.5.4.2.1 от BREF документа). BREF документа препоръчва оптимизация на вентилационната система и редовна проверка, вкл. почистване на вентилационните канали за обезпечаване намаляването на съпротивлението на въздуха, за да се осигури минимизиране консумацията на ел. енергия от вентилаторите.

Автоматизираното управление на вентилационната система гарантира минимална работа през зимните месеци, като при липса на необходимост от охлаждане се извършва само изхвърляне на отработения въздух.

Системата за принудителна вентилация е в пълно съответствие с прилаганите технологии за вентилиране на производствените сгради и контрол на микроклимата (т.2.2.4.2. и т. 4.5.4.2.1 от Reference Document on Best Available Techniques for Intensive Rearing of Poultry and Pigs, July 2017).

**Система за осветление:** състои се от LED-осветление. Луминесцентното осветление е неприложимо, тъй като смущава птиците. Системата е нисък консуматор на ел. енергия. Използването на енергоспестяващо осветление е НДНТ, посочено в т. 5.1.6 от заключенията.

**Система за охлаждане:** организирана е от водни пити (pad cooling), разположени в сечението на някои от жалузните клапи. Вентилаторите засмукват въздуха от халето, а създаденото подналягане причинява постъпване на свеж въздух през жалузните клапи. Въздухът от околната среда преминава през водните охлаждащи пити, по които се стича вода.

Студената вода охлажда въздуха като отнема от топлината му и се изпарява. Недоизпарената вода се стича по питата и попада в тарелка, разположена под всяка пита. Така по самотек водата постъпва в буферен съд за обратна охлаждаща вода и отново с помпа се подава към питите за охлаждане. Загубите на изпарена вода се допълват автоматизирано, като нивото се регулира чрез нивомер. Системата е основен консуматор на вода (точка 2.2.4.4 от BREF документа). - хлаждащ елемент (целулозна пита) тип "Pad cooling" .

**Система за отопление:** Не е необходима отоплителна система.

**Система за събиране на яйца:** Събирането на яйцата става автоматично чрез т.нар пътеки , разпределени по секции.

### **Складиране:**

Събраните яйца ще се извеждат в склад, от където се транспортират по приети клиентски заявки

### **Система за събиране и извеждане на тора:**

Наличието на принудителна вентилация в халето води до осушаване на тора, което се счита за техника за намаляване емисиите от амоняк от сгради. Тора се извежда по торови ленти и се транспортира извън площадката.

Не е необходимо на площадката да се монтират съоръжения за намаляване на емисиите както във въздуха, така и във водите. Въздухът от работната среда на халето е замърсен с продукти от жизнената дейност на птиците и зауства през вентилаторите директно в атмосферата, като емисиите са твърде малки.

**Отпадъчни производствени води** на площадката от дейността на инсталацията за отглеждане на птици не се формират. Битово-фекалните води от умивалници и тоалетни ще се събират в една водоплътна изгребна яма с капацитет 36 м<sup>3</sup> и без предварително третиране се предават за обезвреждане. Планира се генерираните и събирани води в ямата да са до 200 м<sup>3</sup>/г. Периода на източване и последващо третиране зависи от капацитета на формирането им, но предполагаме до 5 пъти в годината.

### **Поименно изброени вещества в Таблица 2 на част 2 към Приложение 3 на ЗООС.**

На площадката ще се съхранява дизелово гориво, което ще се ползва от агрегат за резервно, аварийно захранване. Годишната му консумация зависи от това до колко има прекъсвания на захранването. Съхранението на дизела ще бъде в специална цистерна, устойчива на съдържанието му, разположена в близост до възловата станция, така че да може да изпълнява функциите на резервен източник.

Дизеловото гориво е поименно изброено в т.34 „в“ от таблицата в част 2 на Приложение 3 на ЗООС. Тъй като неговото количество ще е под 2% от долния оценъчен праг, посочен в колона 2 на същата таблица и планираното местоположението му е такова, че не може да предизвика голяма авария или да утежни последствията на вече възникнала такава, то считаме, че тази ОХВ може да бъде изведена от изчисленията при определяне на рисковия потенциал на Предприятието.

Вещества, вписани в Таблица 1 на част 1 към Приложение 3 на ЗООС:

Количествата на отделните вещества, попадащи в една или повече категории на опасност в обхвата на таблицата в част 1 на Приложение 3 на ЗООС са по-малки от стойностите на категориите на опасност в колони 2 и 3 на таблицата. По тази причина предприятието не може да бъде класифицирано като предприятие в нисък или висок рисков потенциал въз основа на наличните опасни вещества поотделно.

Количеството на дезинфектантите, попадащи в категория Е1 е многократно под долния и горния оценъчни прагове:

➤ Дезинфектанти: проверка за нисък риск:  $0,1/Q = 1/100 = 1,0 \cdot 10^{-3} < 1$

➤ Дезинфектанти: проверка за висок риск:  $0,1/Q = 1/200 = 5,0 \cdot 10^{-4} < 1$

Съоръжението не притежава нисък или висок рисков потенциал въз основа на наличните количества дезинфектанти.

Сумиране на опасни вещества:

Използвани са емпиричните формули:

$q_1 / Q + q_2 / Q + q_3 / Q < 1$ , където  $q_{1,2,3}$  са максималните количества от

съответното вещество, попадащо в дадената обследвана категория, а Q е долни (горния) оценъчен праг в колона 2 (колона 3) на таблица 1 в част 1 на Приложение 3 на ЗООС. За веществата, поименно изброени в част 2 на Приложение 3 на ЗООС се вземат праговете количества, посочени в колона 2, респ. колона 3 на Таблица 2. А) Сумиране на опасни вещества, изброени в част 2, които попадат в клас остра токсичност категория 1, 2 или 3 (инхалаторен път), или специфична токсичност за определени органи, еднократна експозиция, Категория 1, заедно с опасни вещества, попадащи в раздел "H" – вписвания от H1 до H3 от част 1;

Не е приложимо.

Б) Сумиране на опасни вещества, изброени в част 2, които са експлозивни, запалими газове, запалими аерозоли, оксидиращи газове, запалими течности, самоактивирани вещества и смеси, органични пероксиди, пирофорни течности и твърди вещества, оксидиращи течности и твърди вещества заедно с опасни вещества, попадащи в раздел „P – вписвания от P1 до P8 от част 1;

Не е приложимо.

В) Сумирането на опасни вещества, изброени в част 2, които се класифицират като опасни за водната среда, остра опасност, Категория 1, хронична опасност, Категория 1, или хронична опасност, Категория 2, заедно с опасни вещества, попадащи в раздел "E" – вписвания E1 и E2 от част 1.

Не е приложимо.

Планирани ХВС, които ще са налични на площадката:

Химично наименование	CAS №	ЕС №	Категория/категории на опасност съгласно Регламент (ЕО)№1272/2008 за класифицирането, етикетирането и опаковането на вещества и смеси (C1_P (OB,1_353/1 от 31 декември 2008г.)	Класификация Съгласно приложение № 3 чл.103,ал.1, ЗООС	Проектен капацитет ( в тонове)	Налично количество (в тонове)	Физични свойства
Дезинфектанти			Acute Tox. 4, H302 Eye Irrit. 2, H319 STOT SE 3, H335 Aquatic Acute 1, H400 Aquatic Chronic 1, H410	E1	0,1	0	течности
Дизелово гориво	68334-30-5	269-822-7	Flam. Liq.3 Acute tox.4 Skin irrit. 2 Canc. 2 STOT RE 2 Asp. Tox.1 Aquatic Chronic 2	P5в E2	0,15	0	течност

В заключение: Предприятието не притежава нисък или висок рисков потенциал и е извън приложното поле на глава Седма, раздел I на ЗООС.

#### 4. СХЕМА НА НОВА ИЛИ ПРОМЯНА НА СЪЩЕСТВУВАЩА ПЪТНА ИНФРАСТРУКТУРА.

Дейността ще се извършва в имот с идентификатор ПИ 55885.19.105, в землището на с.Перперек, община Кърджали, собственост „Яйцепром“ АД.

Дейността ще бъде ограничена върху разглежданата площадка, поради което не се очаква въздействие върху земеползуването и почвите в района.

За обекта не е необходимо изграждане на нова техническа инфраструктура, достъпът до имота се осъществява по съществуваща пътна мрежа.

## **5. ПРОГРАМА ЗА ДЕЙНОСТИТЕ, ВКЛЮЧИТЕЛНО ЗА СТРОИТЕЛСТВО, ЕКСПЛОАТАЦИЯ И ФАЗИТЕ НА ЗАКРИВАНЕ, ВЪЗСТАНОВЯВАНЕ И ПОСЛЕДВАЩО ИЗПОЛЗВАНЕ.**

Предвижда се реализация на инвестиционното предложение да се извърши на следните етапи:

- Одобряване на инвестиционното предложение;
- Инвестиционен проект
- Заявление за издаване на КР;
- Строително – монтажни дейности, реконструкция и модернизация на съществуващи сгради;
- Експлоатация.

ИП е ново и към настоящия момент дружеството не планува прекратяване на дейността.

Изпълнението на всички етапи ще бъде съобразено с изискванията на действащото към дадения момент национално законодателство.

## **6. ПРЕДЛАГАНИ МЕТОДИ ЗА СТРОИТЕЛСТВО.**

ИП в своята цялост не касае строителни дейности с изключение на центъра за събиране на яйца.

Инвеститорът е избрал да използва т.н. „сухо“ строителство. Материалите, използвани при този тип строителство са леки, водоустойчиви, изолиращи и пожароустойчиви, естетични, акустични и т.н.. Сравнително по-малкото обемно тегло на материалите предполага по-рядко и за по-кратък период използване на тежка специализирана техника. Много по-малки по обем са изкопните работи, тъй като поради лекотата на конструкциите най-често основите са тип „ивичести“.

Системите за сухо строителство (тип „Сандвич“ панели с изолация от полиуретанова пяна) са приложими във всички сезони, а строителните отпадъци са сведени до минимум. Директните разходи при сухото строителство са съпоставими с тези при конвенционалното, но косвените са многократно по-малки. Използването на леки конструкции за свинефермите от затворен тип, особено в райони със сравнително топъл до умерен климат.

## **7. ДОКАЗВАНЕ НА НЕОБХОДИМОСТТА ОТ ИНВЕСТИЦИОННОТО ПРЕДЛОЖЕНИЕ**

Производството на яйца е отрасъл с актуално значение за съвременната хранително-вкусова промишленост на Р.България. Съвременните тенденции в развитието на отрасъла налагат мнението, че реализацията на ИП ще бъде рентабилно от икономическа и стопанска гледна точка. Бъдещото развитие на района също обуславя потребност от такава дейност. Като основна цел на развитие на фермата, Ръководството на Дружеството е заложило модернизиране на дейността си, разкриване на нови работни места в района.

Подходящото местоположение за птицефермата, от гледна точка на

разположение и също наличие на крайни потребители на произвежданата продукция, както и добрата локация, по отношение на налични транспортни коридори прави площадката и ИН изключително подходящи за изпълнение на целите. Реализацията на ИН води до индиректно понижаване на крайната цена на яйца в района, поради възможност за локализирано (местно) производство, а това от своя страна ще има положителен икономически и социален отзвук, свързано с осигуряване на десетки нови работни места, повишаване на печалбата на Инвеститора и увеличаване на добавената стойност за Републиканския бюджет.

#### **8. ПЛАН, КАРТИ И СНИМКИ, ПОКАЗВАЩИ ГРАНИЦИТЕ НА ИНВЕСТИЦИОННОТО ПРЕДЛОЖЕНИЕ, ДАВАЩИ ИНФОРМАЦИЯ ЗА ФИЗИЧЕСКИТЕ, ПРИРОДНИТЕ И АНТРОПОГЕННИТЕ ХАРАКТЕРИСТИКИ, КАКТО И ЗА РАЗПОЛОЖЕНИЕТО В БЛИЗОСТ ЕЛЕМЕНТИ ОТ НАЦИОНАЛНАТА ЕКОЛОГИЧНА МРЕЖА И НАЙ-БЛИЗКО РАЗПОЛОЖЕНИЕТО ОБЕКТИ, ПОДЛЕЖАЩИ НА ЗДРАВНА ЗАЩИТА, И ОТСТОЯНИЯТА ДО ТЯХ.**

Имотът в който ще се реализира ИП е птицеферма с.Перперек, собственост на възложителя: Република България, обл. Кърджали, общ. Кърджали, поземлен имот с идентификатор ПИ 55885.19.105.

ИП не попада в границите на защитените територии по смисъла на Закона за защитените територии и в обхвата на защитените зони по смисъла на ЗБР.

В близост до площадката няма елементи от Националната екологична мрежа, подлежащи на здравна защита.

Най - близко разположени (приблизително отстояние 1 км) са защитена зона BG 0001032 " Родопи Източни" за опазване на природните местообитания и на дивата флора и фауна, обявена със Заповед № РД-267/31.03.2021 г. на Министъра на околната среда и водите.

В землището на с. Перперек , на около 1 км. разстояние от ИП се намира находище на родопска горска майка. Защитената територия е обявена със Заповед № 542 от 23.05.1984 г. с цел опазването на находище на родопска горска майка (*Lathraearhodopaea*), семейство Живеничеви (*Scrophulariaceae*). Намира се в землището на с. Перперек - по течението на р. Перперек, между с. Перперек и с. Сватбаре, с площ 1.70 ха., където се наблюдават малки групи от растението.

Реализирането на ИП няма да засегне местообитанията на видовете, предмет на опазване.

#### **9. Съществуващо земеползване по границите на площадката или трасето на инвестиционното предложение.**

Територията, върху която ще се изгради ИП е вече урбанизирана.

#### **Прогнозна оценка на предполагаемото въздействие върху земеползването в резултат на реализацията на инвестиционното предложение:**

ИП ще се изгради на вече съществуваща площадка, отредена за животновъдна ферма и следователно няма да доведе до нарушаване в баланса на земеделска територия и производителност за района.

Инвестиционното предложение не влиза в противоречие с настоящото и бъдещото ползване на други земи и ползватели в района.

**10. Чувствителни територии, в т.ч. чувствителни зони, уязвими зони, защитени зони, санитарно-охранителни зони около водоизточниците и съоръженията за питейно-битово водоснабдяване и около водоизточниците на минерални води, използвани за лечебни, профилактични, питейни и хигиенни нужди и др.; Национална екологична мрежа.**

Инвестиционното предложение се намира в границите на площадката на дружеството и не попада в чувствителни зони, уязвими зони, защитени зони, санитарно-охранителни зони около водоизточниците и съоръженията за питейно-битово водоснабдяване и около водоизточниците на минерални води, използвани за лечебни, профилактични, питейни и хигиенни нужди и др. елементи на Национална екологична мрежа.

Не се очаква инвестиционното предложение да окаже въздействие върху защитени зони от националната екологична мрежа Натура 2000.

**11. Други дейности, свързани с инвестиционното предложение (например добив на строителни материали, нов водопровод, добив или пренасяне на енергия, жилищно строителство).**

Реализиране на ИП не е свързано с добив на строителни материали, нов водопровод, добив или пренасяне на енергия, жилищно строителство.

**12. Необходимост от други разрешителни, свързани с инвестиционното предложение.**

При реализиране на ИП ще има необходимост от всички изискуеми документи съгласно Закона за устройство на териториите, Закона за опазване на околната среда, Закона за управление на отпадъците и др.

**III. Местоположение на инвестиционното предложение, което може да окаже отрицателно въздействие върху нестабилните екологични характеристики на географските райони, поради което тези характеристики трябва да се вземат под внимание, и по-конкретно:**

Площадката не попада в защитени територии по смисъла на Закона за защитените територии и в защитени зони, по смисъла на Закона за биологичното разнообразие. Реализирането на ИП няма да окаже отрицателно въздействие върху нестабилните екологични характеристики на географските райони. Местоположението на ИП е с.Перперек, имот с идентификатор ПИ 55885.19.105

**1. съществуващо и одобрено земеползване;**

Инвестиционното предложение не влиза в противоречие с настоящото и бъдещото ползване на други земи и ползватели в района. Реализирането му ще се осъществи в рамките на съществуващата площадка, отредена за животновъдна ферма в с. Перперек. Територията, върху която ще се изгради ИП е вече урбанизирана.

## **2. мочурища, крайречни области, речни устия;**

Инвестиционното предложение не засяга мочурища, крайречни области, речни устия.

Не е възможен пренос на замърсители, емитирани във въздуха или водите, които да въздействат върху тези уязвими зони, поради предприетите мерки по извеждане на тора от халета по торови ленти, осушен и без съхранение на площадката.

## **3. крайбрежни зони и морска околна среда;**

Инвестиционното предложение не засяга крайбрежни зони и морска околна среда.

## **4. планински и горски райони;**

Инвестиционното предложение не засяга планински и горски райони.

## **5. защитени със закон територии;**

Площадката не попада в защитени територии по смисъла на Закона за защитените територии

## **6. засегнати елементи от Националната екологична мрежа;**

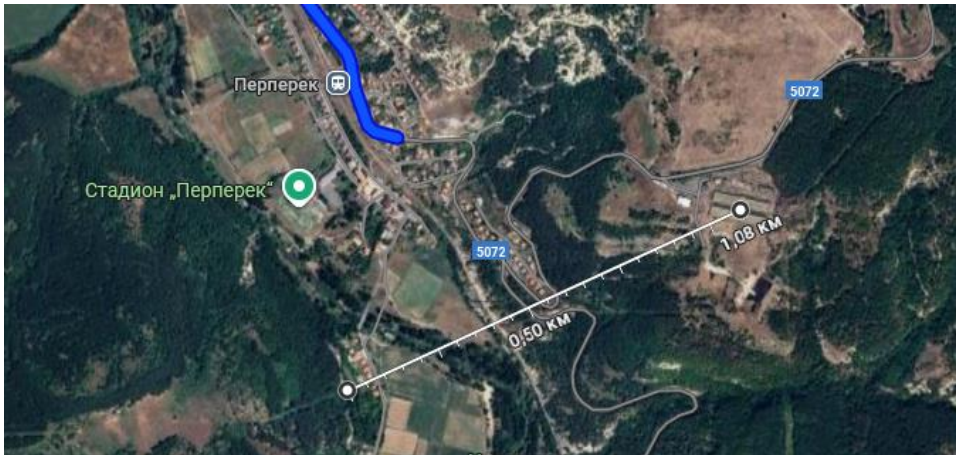
Инвестиционното предложение касае възстановяване работата на сгради, в които се е извършвало отглеждане на стопански животни, върху антропогенизирана във висока степен площадка, поради което няма как да окаже отрицателно влияние върху местообитанията на видовете

Площадката не попада в защитени територии по смисъла на Закона за защитените територии и в защитени зони, по смисъла на Закона за биологичното разнообразие.

Реализирането на инвестиционното намерение няма да засегне чувствителни територии, в т. ч. чувствителни зони, уязвими зони, санитарно-охранителни зони около водоизточниците и съоръженията за питейно-битово водоснабдяване и около водоизточниците на минерални води, използвани за лечебни, профилактични, питейни и хигиенни нужди и др..

Реализирането на инвестиционното намерение няма да окаже трансгранично въздействие и няма да има промяна на съществуващата транспортна инфраструктура.

Площадката, обект на ИН не попада в ЗЗ от национална екологична мрежа „НАТУРА 2000“. Най-близката защитена зона до площадката – предмет на ИП е ЗЗ е BG0001032 „Родопи – Източни“ - Защитена зона по директивата за местообитанията. Отстоянието от площадката до периферия на ЗЗ е около 1 km по права линия.



Фиг.Разстояние до защитената зона

## **7. ландшафт и обекти с историческа, културна или археологическа стойност;**

В района на инвестиционното предложение няма данни за наличие на уникални или естествени ландшафти с конзервационно значение. ИП няма да доведе до негативни изменения в състоянието на ландшафта.

Инвестиционното предложение не съдържа обекти или мероприятия, които да доведат до поява на замърсители в разглежданата територия и да доведат до промени в ландшафта. Предвидени са мерки, съответстващи на НДНТ за отглеждане на птици. Площадката е съществуваща.

На територията, на която се предвижда да се реализира инвестиционното предложение, както и в близко съседство няма регистрирано наличие на исторически, археологически и архитектурни паметници.

Нулева е вероятността, но ако все пак при реализация на инвестиционното предложение се открият исторически и археологически културни паметници, то те ще бъдат запазени и своевременно ще се уведомяват компетентните органи.

## **8. територии и/или зони и обекти със специфичен санитарен статут или подлежащи на здравна защита.**

Реализирането на ИП няма да окаже неблагоприятно въздействие върху територии и/или зони и обекти със специфичен санитарен статут или подлежащи на здравна защита. ИП ще се реализира в рамките на площадка, отредена за животновъдна ферма, като същата не попада в територии и/или зони и обекти със специфичен санитарен статут или подлежащи на здравна защита.

## **IV. Тип и характеристики на потенциалното въздействие върху околната среда, като се вземат предвид вероятните значителни последици за околната среда вследствие на реализацията на инвестиционното предложение:**

**1.Въздействие върху населението и човешкото здраве, материалните активи, културното наследство, въздуха, водата, почвата, земните недра, ландшафта, климата, биологичното разнообразие и неговите елементи и**

## защитените територии.

### 1.1. Въздействие върху хората и тяхното здраве

#### 1.1.1. Демографска характеристика и здравен статус на населението.

Към 31.12.2024 г. населението на с. Перперек наброява 659 души, което е 99,1 души/км<sup>2</sup>.

По задълбочени проучвания, конкретно за здравословното състояние на лицата, населяващи с. Перперек няма налични към датата на изготвяне на настоящата записка.

#### 1.1.2. Въздействие върху населението.

На потенциалният вреден ефект на атмосферните замърсители са изложени и най-чувствителните групи от населението – децата, възрастните хора и лицата с хронични заболявания. Резултатите от проведени изследвания доказват наличието на повишена чувствителност на биологично детерминирани рискови групи от населението към въздействието на замърсителите във въздуха. Това може да се наблюдава при ниски дози с продължителна експозиция. Обикновено се засягат определени системи на човешкия организъм: дихателна, сърдечносъдова, имунна и нервна системи, както и отделни органи - бъбреци, слезка, черен дроб и др. В резултат на това въздействие се наблюдава увеличаване броя на заболяванията на дихателната система, като най-голям е относителният дял на острите бронхити и пневмониите.

Обекта, предмет на инвестиционното предложение, е разположен на около 400 м. от най – близката жилищна сграда на селото.

По принцип здравен риск за населението възниква при негативно въздействие върху един или няколко компонента на околната среда в резултат от предложената дейност. Поради тази причина подробно са разгледани предполагаемите влияния на дейността върху всеки един от тези фактори, както и конкретното възникване на здравен риск, ако такъв съществува. Обекта отстои на достатъчно разстояние от най-близката жилищна зона, което не предполага потенциална възможност за директно или косвено въздействие и съответно наличие на отрицателно въздействие и здравен риск.

Основните източници на замърсители от ИП, пренасяни по въздуха, се очаква да бъдат от вентилационните газове. Основните замърсители, които са от значение са разгледани по-долу в детайли:

Прахови частици: Съществуват пределно допустими норми за общо количество на суспендирани прахови частици, включващи всички прахови частици, намиращи се в свободно състояние във въздуха и фините прахови частици с аеродинамичен диаметър ФПЧ10 и ФПЧ2.5, които притежават способността да проникват в белите дробове. ФПЧ10 и ФПЧ2.5 са дефинирани като фини прахови частици с аеродинамичен диаметър съответно по-малък от 10 µm и 2,5 µm (микрометра). Излагането на повишени концентрации на ФПЧ10 и ФПЧ2.5 се свързва с респираторни и сърдечно-съдови заболявания и повишена степен на смъртност;

Амоняк - газ с характерна миризма. Прониква в организма главно през дихателната система (рядко през храносмилателната). С водата от течния секрет на лигавиците образува амониева основа, която причинява корозивни увреждания. Около некротичните и иритативните участъци се образува тоksiалергичен оток. Характерен е отокът на ларингса и спазъмът на глотиса,

затрудняващи дишането и гълтането. Проявите са: остър конюнктивит (дразнене на очите и обилно сълзотечение), пристъпи от суха кашлица и болки зад гръдната кост, последвани от затруднено дишане и гълтане. При хроничните отравяния се развива бронхит и бронхиолит с усложнения - белодробен оток и бронхопневмонии.

Поради предприетите от инвеститора мерки не се очакват неблагоприятни въздействия:

- Тора се отвежда директно осушен по торови ленти и се предава на лицензирани фирми, без съхранение на площадката, което ще сведе емисиите на амоняк до минимум
- Предвижда се сухо почистване, което ще сведе емисиите на прах до минимум
- Начина на поене на животните е избран с поилки, така че да не се омокря тора и да се сведат емисиите до минимум, още в рамките на производственото хале.

### **1.1.3. Фактори, които биха могли да повлияят отрицателно върху населението:**

По време на реализацията (СМР) - по време на строително-монтажните дейности не се очаква получаване на отрицателни въздействия, преки, временни и със средна степен на въздействие върху персонала на площадката и върху засегнатото население. При спазване на ЗБУТ и използване на лични предпази средства, такива въздействия не следва да се проявяват.

Монтажните работи, свързани с изграждането на съоръженията ще бъдат с минимален обем и краткотрайни. Ще се използват съществуващите пътища. Не се очакват вредни ефекти върху средата за обитаване и здравето състояние на населението най-близко разположените жилищни сгради.

По време на експлоатацията – за да се установи наличието на пряко и/или непряко отрицателно въздействие върху населението е необходимо да се изследва въздействието на дейността върху отделните компоненти на ОС.

В икономически план за населението се очаква положително пряко въздействие–възможност за осигуряване на нови работни места в региона.

При нормална експлоатация на обекта – предмет на ИН не се очаква формиране на наднормени емисии в атмосферния въздух, водите (в т.ч. подземните води), почвите, нито образуване на непланирани емисии отпадъци от дейността. Опасни химични вещества и вредни физични фактори (шум и вибрации, при спазване на мерките за намаляване и ограничаване на риска от аварии и при спазване на технологията на работа, няма да оказват лимитиращо действие върху работещите и населението.

Площадката, върху която ще се развие ИП се ситуираща в район, в който няма изградени други промишлени предприятия.

### **1.1.4. Оценка на здравния риск, мерки за здравна защита и управление на риска**

С отмяната на Наредба № 7 за хигиенните изисквания за здравна защита на селищната среда (обн.ДВ, бр.46 от юни 1992 г.), с която бяха уредени задължителните изисквания и норми за осигуряване на здравна защита на селищната среда и прилежащата ѝ територия, и редът за определяне на

хигиенно-защитни зони, Министерство на здравеопазването не е издало друг подобен нормативен документ, заменящ вече отменения. По тази причина определянето на безопасното за населението отстояние от съответните промишлени обекти, включително и определяне на потенциалния здравен риск се извършва чрез оценяване на степента на експозицията (директна и индиректна), която може да се осъществи едновременно по няколко вектора – чрез въздуха, водата, почвите. При оценката задължително се отчита влиянието на излъчвания промишлен шум и други вредни физични фактори (вибрации, електромагнитни и йонизирани лъчения – в случай че прилаганите дейности предполагат подобни вредности).

Анализът следва да бъде проведен както за фазата на реализацията на инвестиционното предложение (строително-монтажните работи), така и за фазата на експлоатация.

Инструментариумът за оценка се основава на съществуващи измервания и наблюдения за състоянието на компонентите на заобикалящата среда в района на обекта (качество на атмосферния въздух, качество на подземните води, качество на почвите), проучване на актуалното състояние на компонентите и факторите на околната среда по данни с високо научно качество, построяване на подходящи прогностични модели, основани на математични изчисления, на чиято база да се установи очакваната степен на въздействие на излъчваните от площадката вредности върху здравето на потенциално засегнатото население.

### **Оценка на здравния риск за населението**

По отношение на риска за човешкото здраве и в частност за засегнатото население, са изследвани рисковете за човешкото здраве, поради неблагоприятно въздействие върху факторите на жизнената среда по смисъла на § 1, т. 12 от допълнителните разпоредби на Закона за здравето.

Качествената оценка на риска обхваща анализиране на потенциалното въздействие на инвестиционното намерение върху факторите на жизнената среда, чрез възможността им за засягане в допустима или недопустима степен.

За качествената оценка са използвани данните, получени при анализа на степента на въздействие, спрямо компонентите и факторите на околната среда.

При спазване на технологичната и екологична дисциплина всички възможни отрицателни въздействия ще се ограничат в рамките на площадката. Предвидени са следните мерки, които ще се съблюдават:

- Експлоатация на транспортни средства, генериращи неорганизираните емисии в атмосферния въздух – ще се контролират доставките и ще се ползва пълния капацитет на превозните средства, за да се гарантира двойно движение;

- Ще се следат стриктно генерирането и транспортирането на торови маси, извън площадката;

- Създаване на много по-добри условия за отглеждане на птици и ограничаване на емисиите от дейността, чрез модерна автоматизирана система за хранене и поене. Капковото поене не позволява овлажняване на тора и свежда до минимум условията за отделяне на замърсители.

- Използване на добавки към хранителните смеси – ензими, което е в унисон със световната практика при отглеждане на птици, гарантира

максималното редуциране на миризмите от екстрементите и продуктите на биохимични и микробиологични процеси с тях.

• **води, предназначени за питейно-битови нужди**

От направеното проучаване се установи, че обектът не попада в обхвата на учредени СОЗ около водоизточници за ПБВ.

С инвестиционното предложение не се планира водовземане от подземни води, предназначени за питейно-битово водоснабдяване.

Характера на инвестиционното намерение, в етапа на СМР не е свързано с водовземане от подземни води. В етапа на експлоатацията, обезпечаване на дейностите по животновъдство, ще се извършва водовземане от ВиК мрежата.

Инвестиционното предложение не е свързано с отвеждане на замърсени води в подземни води или обратно реинжектиране на такива. Не се планират дейности по заустване на отпадъчни води, не са планирани дейности, свързани с употреба/съхранение на опасни химични вещества, които могат да замърсят почви/подземни води. При изграждане на ИП не е планирана употреба на материали, които съдържат приоритетни и опасни вещества, при които е възможен контакт с води.

Битово-фекални води ще се формират от антропогенната дейност в етапа на строителството ще се събират и отвеждат в резервоар на мобилен комплект тоалетна и умивалник, като максималния обем на резервоара за събиране на битовите отпадъчни води не надвишава 1 m<sup>3</sup>. Доставянето и обслужването на мобилната тоалетна е ангажимент на строителната фирма.

При експлоатация на площадката не се очаква формиране на производствени отпадъчни води. Битово-фекалните отпадъчни води се събират в съществуваща водоплътна изгребна яма и се предават за обезвреждане.

При реализация и експлоатация на инвестиционното намерение ще бъдат съобразени следните мерки, предвидени за предотвратяване и намаляване значителните вредни въздействия върху околната среда (водите) :

- предотвратяване на постъпването на замърсители в подземни води, използвани и предназначени за черпене на вода за питейно-битово водоснабдяване на населението;
- ограничаване на депонирането на приоритетни вещества, които могат да доведат до пряко отвеждане на приоритетни вещества в подземните води;
- други дейности върху земната повърхност, които могат да доведат до непряко отвеждане на приоритетни вещества в подземните води;
- забрана за използването на материали, съдържащи приоритетни вещества при изграждането на конструкции, инженерно-строителни съоръжения и др., при които се осъществява или е възможен контакт с подземните води с различно качество чрез съоръженията за подземни води;

Въвеждане на критерии за:

- оценка на химичното състояние;

- идентифициране и насочване в обратна посока на всяка значима продължителна тенденция на покачване концентрацията на вредни вещества в подземните води;
- определяне на концентрацията на замърсителите, при която се предприемат действия (мерки) за насочване в обратна посока на тенденциите на покачване концентрацията на вредни вещества в подземните води.

По тези съображения, отрицателно въздействие върху повърхностните и подземните води, в т.ч. и върху водите, предназначени за питейно-битово водоснабдяване, в етапите на СМР и експлоатация ще отсъства.

Съгласно горе описаното този фактор на жизнената среда не може да бъде повлиян неблагоприятно.

#### • **води, предназначени за къпане**

От направеното проучаване в ПУРБ 2022-2027г. на Басейнова дирекция се установи, че обектът не попада в зона за защита на водите, предназначени за къпане.

Това дава основание да се твърди, че този фактор на жизнената среда не може да бъде повлиян неблагоприятно.

#### • **минерални води, предназначени за пиене или за използване за профилактични, лечебни или за хигиенни нужди**

Площадката – обект на настоящото разглеждане не се разполага в зона, уредена за опазване на минерални води, предназначени за пиене или за използване за профилактични, лечебни или за хигиенни нужди, съгласно ПУРБ 2022-2027г. Заявените с инвестиционното предложение дейности не са свързани с водовземане от минерални извори. По този фактор на жизнената среда не може да бъде повлиян неблагоприятно.

#### • **шум и вибрации**

По-долу са представени резултатите от изчисляване/определяне на очакваните нива на рисковите енергийни източници в мястото на въздействие (най-близката жилищна сграда) от дейностите по реализация и експлоатация на обекта. Като потенциални рискови енергийни източници бяха идентифицирани вредните физични фактори шум и вибрации.

##### ➤ **Шум**

Фермата ще се разположи в район, в който шумовия фон е много нисък.

Шумовото натоварване се определя от преминаващите по пътя леки и тежкотоварни автомобили. В близост до площадката няма големи производствени, инфраструктурни и пътни обекти, които могат да кумулират въздействие с шума, излъчван от площадката.

При строително-монтажните работи, промишлен шум ще се генерира само от тежката строителна механизация и от автотранспорта, доставящ строителни материали и оборудване. За определяне на акустичните характеристики на източниците на промишлен шум в етапа на СМР е използвана информация за прогнозния график на необходимата специализирана механизация и извънпътна

техника за извършване на предвидените с проекта СМР. Въздействието на шума във фазата на СМР може да се определи като кратковременно – за периода на СМР и периодично – само в светлата част на денонощието. Не може да повлияе върху шумовия фон на най-близките жилищни сгради, в най-близко разположеното населено място. Експозицията ще бъде само в рамките на светлата част на денонощието.

Работата на фермата не е в състояние да повлияе отрицателно на населението, разположено в най-близките населени места, тъй като са спазени нормативно установените норми за граничните стойности за еквивалентно ниво на шума за трите времеви интервала, регламентирани с Наредба № 6 за показателите за шум в околната среда, отчитащи степента на дискомфорт през различните части на денонощието, граничните стойности на показателите за шум в околната среда, методите за оценка на стойностите на показателите за шум и на вредните ефекти от шума върху здравето на населението.

Гореизложеното, дава основание да се твърди, че шума, като фактор на жизнената среда не може да повлияе неблагоприятно на най-близко разположеното население в съседните населени места.

#### ➤ **Вибрации**

По време на СМР, вибрации се получават от използваната строителна механизация и техника на работните места, и при транспортните средства.

Предвид съвременната техника, която ще се използва, се очаква вибрационното натоварване да бъде под ПДН. Тези вибрации са кратковременни и с нисък интензитет и честота, без потенциал да окажат въздействие върху човешкото здраве и/или материалните активи в близост до площадката.

При експлоатацията на фермата, много слаб източник на вибрации ще се явяват МПС доставящи фуражи, спедиращи яйца и извеждащи птича тор. Експозицията може да се наблюдава само в светлата част на денонощието.

Основателно в случая е твърдението, че вибрациите не може да повлияят неблагоприятно на най-близко разположеното население в съседните населени места.

#### • **йонизиращи лъчения**

Обектът не представлява източник на вредни йонизиращи лъчения към околната среда. Геоложката му основа също не е източник на вредни йонизиращи лъчения. По тези съображения не се очаква въздействие върху населението от йонизиращи лъчения в етапа на СМР и на експлоатацията на обекта.

#### • **нейонизиращи лъчения**

Етапа на СМР няма да бъде съпроводен с работа с източници на нейонизиращи лъчения. Етапа на експлоатацията няма да бъде съпроводен с работа на източници, създаващи електромагнитни полета (ЕМП).

#### • **химични фактори и биологични агенти**

Опасните химични вещества и смеси, използвани в етапа на СМР са единствено нефтопродукти – горива и смазочни масла за строителната механизация, като не се планира тяхното съхранение на площадката.

При експлоатацията на обекта е планирана употреба на ограничени

количества опасни химични вещества – дезинфектанти и дизелово гориво. Въз основа на максималните количества опасни вещества, които могат да са налични на площадката, и на база направените изчисления за определяне наличието на нисък или висок рисков потенциал от възникване на големи аварии с ОХВС се установи, че предприятието не надхвърля критериите на Приложение №3 на ЗООС, поради което не притежава нисък или висок рисков потенциал.

На площадката не се планира работа с биологични агенти в етапите на СМР и експлоатацията. Следователно риск от биологични опасности не съществува.

Химичните фактори и биологични агенти, като фактор на жизнената среда не могат да повлияят неблагоприятно най-близко разположеното население на околните населени места.

#### • курортни ресурси

Обектът е достатъчно отдалечен от най-близко разположените курорти и места за отдих, поради което не представлява риск за тях. Курортните ресурси не могат да бъдат повлияни отрицателно от реализацията на инвестиционното предложение.

#### • атмосферен въздух

Краткотрайното замърсяване на атмосферния въздух в етапа реализация (СМР) на инвестиционното предложение няма да оказва отрицателен ефект върху населени райони и екосистеми, поради изключително локалния му ефект – в границите на застроителните петна на площадката.

Населените места не са разположени по посока на очаквания пренос на замърсени въздушни маси и по тези причини не се очаква предизвикване на дискомфорт у населението или влошаване на качеството на атмосферния въздух в района.

При експлоатация на обекта не се очаква отделяне на емисии от неорганизираните емисии.

Източници на организирани емисии ще бъдат вентилаторите на халето, който ще извеждат в околната среда замърсители прах и амоняк.

Тъй като дружеството разполага с действащи площадки, със същата дейност, наблюденията показват, че стойностите на очакваните средногодишни и средночасови имисионни концентрации са многократно под установените норми за качество на атмосферния въздух и за опазване на човешкото здраве.

По отношение възможността за кумулиране на въздействието, ще отбележим следното:

В района на площадката, върху която ще се реализира ИН не са налични големи промишлени източници на емисии в атмосферния въздух.

В следствие на употребата на печки, работещи на дърва и въглища се очаква през зимния период замърсяването с ФПЧ 10 да се покачи.

На база проведените проучвания за КАВ в общ. Кърджали се установи, че изследвания участък не е подложен на замърсяване с ФПЧ10.

По данни на РЗИ, позовавайки се на замервания на втоматична измервателна станция (АИС) „Студен кладенец“ от Доклада за качеството на атмосферния въздух и здравното състояние на населението в гр.Кърджали през 2024 г.:

- През 2024 г. броят на регистрираните превишения на средноденонощната

норма от 50 µg/m<sup>3</sup> за ФПЧ10 е 7 в рамките на допустимите 35 бр./г. за гр.Кърджали;

- Не са регистрирани превишения над нормативно установените норми на серен диоксид, аерозоли на олово и кадмий в атмосферния въздух на гр. Кърджали;

По тези съображения се налага извода, че площните източници на неорганизираните емисии в застроителните участъци на фермата не могат да кумулират въздействие с най-близко разположения пътен участък.

Налага се мнението, че атмосферния въздух, като фактор на жизнената среда, не може да бъде повлиян неблагоприятно в степен, в която да причинява риск за човешкото здраве.

На база гореизложените анализи, мотиви и заключения, може да се изведе извода, че факторите на жизнената среда не могат да бъдат повлияни неблагоприятно в степен, в която самостоятелно или в комбинация (кумуляция) да причиняват риск за човешкото здраве.

Реализирането на ИП няма да доведе до отрицателно въздействие върху хората и тяхното здраве. За работниците се осигуряват необходимите лични предпазни средства, препоръчани от Службата по трудова медицина(СТМ).

Движещите се части на машините и апаратите са обезопасени чрез подходяща конструкция, съответни екрани и щитове, така че да се избегне възможността за механично захващане на части от тялото или от работното облекло.

Риска за здравето на работещите при реализацията на инвестиционното предложение ще бъде минимизиран и овладян на приемливо ниво, съгласно изготвената оценка на работните места ,съвместно със СТМ.

Използването на лични предпазни средства (антифони, противопрахови маски, каски, работно облекло и обувки), изграждане на физиологични режими на труд и почивка, създаване и спазване на специфични правила за ръчна работа с тежести и товари, ще доведе до намаляване на риска.

За осигуряване на безопасността при работа (хигиенизиране на производствените помещения и предотвратяване на евентуални пожари) е необходимо да се спазват следните изисквания:

- Всички работници да бъдат запознати с правилата по безопасност на труда, пожарна и аварийна безопасност и със специфичните особености на производството;
- Да се провежда задължителен инструктаж на работниците;
- На видни места в производствените и спомагателни помещенията да се поставят инструкции за безопасна работа;
- Периодично да се проверява годността на всички предпазни средства и др.

За населението въздействията ще са без практически неблагоприятни здравни ефекти.

Риска за здравето на работещите по обслужването, поддръжката и експлоатацията на съоръжението ще е минимален. Не се очаква генериране на емисии от химични вещества в работна среда.

Електромагнитни полета и радиационни лъчения няма да има. Не се очаква превишение на дневните и нощни норми за нива на звуково налягане и причиняване на дискомфорт.

Няма емисии на йонизиращи лъчи, източници на радионуклеиди и електромагнитни вълни.

Психо-емоционален ефект от изпълнението на ИП върху населението от

съседните обекти не се очаква.

В заключение, въздействието върху здравето на хората от реализирането на инвестиционното предложение е:

Без отрицателни въздействия върху здравния статус на населението!

## **2. Въздействие върху елементите от НЕМ, включително разположените в близот до ИП**

### **2.1. Води**

ИП не засяга води или водни обекти.

Реализирането на ИП няма да доведе до влияние върху повърхностните и подземните води, поради предприетите от инвеститора мерки за локализиране и ограничаване на разливи в рамките на площадката, както и пълно съответствие на избраната технология за отглеждане на птици ( начин на хранане, поене и отвеждане на тора от площадката).

### **2.2. Земи и почви**

От птицефермата ще се генерират значителни количества птичи тор, чието управление следва да е правилно, за да не се допуска замърсяване на почвата и повърхности и подземни води.

В птицекомплекса се предвиждат редица мерки за намаляване и ограничаване на замърсяването на почвата и водите с този вид отпадък.

Не се третират торови маси в рамките на площадката.

Управлението на птичия тор ще се основава на следните принципи:

- Осигуряване на подходящи системи за извеждане по торови ленти на птичия тор с подходящ капацитет;
- Да се знае/оценява съдържанието на хранителни вещества;
- да не се третират торови маси в рамките на площадката.

С прилагането на всички предвидени мерки не се очаква замърсяване на почвите от дейността на птицефермата, както в района на комплекса, така и извън него.

Площадката, на която се предвижда да се реализира инвестиционното предложение е вече урбанизирана. Върху нея ще се реализират всички дейности, касаещи ИП .

ИП няма да окаже въздействие върху почвите.

### **2.3. Растителен и животински свят. Защитени територии**

Растителен свят

Растителната покривка на територията на Община представлява комплекс от тревни фитоценози с различни доминантни видове, които се редуват в зависимост от мощността на почвата.

В границите на площадката липсват местообитания на защитени, редки или застрашени от изчезване растителни видове.

На площадката има засадени устойчиви растителни видове - дървесни и храстови, отличаващи се с прахоустойчивост и притежаващи бактерицидни

свойства като чинар (*Platanus acerifolia*), източна туя (*Thuja orientalis*) и др.

При реализацията на проекта не се очаква отрицателно въздействие върху растителността в района.

#### Животински свят

Площадката представлява урбанизирана територия, поради което в нея липсват приоритетни за опазване типове природни местообитания, както и местообитания на видове животни.

От орнитофауната преобладават главно синантропни видове като домашното врабче (*Passer domesticus*), домашния гълъб (*Columba livia f. domestica*), гургулицата (*Streptopelia turtur*) и свраката (*Pica pica*).

Бозайната фауна е изключително ограничена, като е възможно да има отделни екземпляри от полски мишки (*Apodemus agrarius*).

Площадката е урбанизирана територия и няма да има значително въздействие върху местообитания на видове или за нарушаване на биологичното разнообразие в резултат от реализацията на ИП.

#### Защитени територии

Най - близката защитена зона, отстояща на дистанция от около 1 км. от площадката е:

<a href="#">BG0001032</a>	Родопи - Източни	Защитена зона по директивата за местообитанията
---------------------------	------------------	---

Направено е подробно проучване на всички местообитания в района на защитената зона. Разгледани са подробно картите и докладите от „Натура 2000“ на следните:

#### Природни местообитания

- Природно местообитание 3140;
- Природно местообитание 3260;
- Природно местообитание 5130;
- Природно местообитание 5210;
- Природно местообитание 6110;
- Природно местообитание 6210;
- Природно местообитание 6220;
- Природно местообитание 62A0;
- Природно местообитание 62D0;
- Природно местообитание 6430;
- Природно местообитание 6510;
- Природно местообитание 6520;
- Природно местообитание 8210;
- Природно местообитание 8220;
- Природно местообитание 8230;
- Природно местообитание 8310;
- Природно местообитание 9130;
- Природно местообитание 9150;

- Природно местообитание 9170;
- Природно местообитание 9180;
- Природно местообитание 91E0;
- Природно местообитание 91AA;
- Природно местообитание 91M0;
- Природно местообитание 91W0;
- Природно местообитание 9270;
- Природно местообитание 92A0;
- Природно местообитание 92C0;
- Природно местообитание 92D0;
- Природно местообитание 9530;

### Растителни видове

- Обикновена пърчовка (*H. carpinum*) - доклад

### Безгръбначни

- Алпийска розалия (*R. alpina*) - доклад
- Алпийска розалия (*R. alpina*) - карти
- Бисерна мида (*U. crassus*) - доклад
- Бисерна мида (*U. crassus*) - карти
- Бръмбар рогач (*L. cervus*) - доклад
- Бръмбар рогач (*L. cervus*) - карти
- Буков сечко (*M. funereus*) - доклад
- Буков сечко (*M. funereus*) - карти
- Еуфидриас (*E. aurinia*) - доклад
- Еуфидриас (*E. aurinia*) - карти
- Лицена (*L. dispar*) - доклад
- Лицена (*L. dispar*) - карти
- Об. паракалоптенус (*P. caloptenoides*) - доклад
- Об. паракалоптенус (*P. caloptenoides*) - карти
- Обикновен сечко (*C. cerdo*) - доклад
- Обикновен сечко (*C. cerdo*) - карти
- Осмодерма (*O. eremita*) - доклад
- Осмодерма (*O. eremita*) - карти
- Ручеен рак (*A. torrentium*) - доклад
- Ручеен рак (*A. torrentium*) - карти
- Торбогнездница (*E. catax*) - доклад
- Торбогнездница (*E. catax*) - карти
- Ценагрион (*C. ornatum*) - доклад
- Ценагрион (*C. ornatum*) - карти
- *Dioszeghyana schmidtii* - доклад

- *Dioszeghyana schmidtii* - карти
- *E. quadripunctaria* - доклад
- *E. quadripunctaria* - карти
- *Probaticus subrugosus* - доклад
- *Probaticus subrugosus* - карти

## Риби

- Балкански щипок (*S. aurata*) - доклад
- Балкански щипок (*S. aurata*) - карти
- Горчивка (*Rh. sericeus*) - доклад
- Горчивка (*Rh. sericeus*) - карти
- Маришка мряна (*B. plebejus*) - доклад
- Обикновен щипок (*C. taenia*) - доклад
- Обикновен щипок (*C. taenia*) - карти
- Распер (*A. aspius*) - доклад
- Распер (*A. aspius*) - карти

## Земноводни и влечуги

- Голям гребенест тритон (*T. karelinii*) - доклад
- Голям гребенест тритон (*T. karelinii*) - карти
- Жълтокоремна бумка (*B. variegata*) - доклад
- Жълтокоремна бумка (*B. variegata*) - карти
- Об. блатна костенурка (*E. orbicularis*) - доклад
- Об. блатна костенурка (*E. orbicularis*) - карти
- Смок (*E. sauromates*) - доклад
- Смок (*E. sauromates*) - карти
- Шипобедрена костенурка (*T. graeca*) - доклад
- Шипобедрена костенурка (*T. graeca*) - карти
- Шипоопашата костенурка (*T. hermanni*) - доклад
- Шипоопашата костенурка (*T. hermanni*) - карти
- Южна блатна костенурка (*M. caspica*) - доклад
- Южна блатна костенурка (*M. caspica*) - карти

## Бозайници, без прилепи

- Видра (*L. lutra*) - доклад
- Видра (*L. lutra*) - карти
- Вълк (*C. lupus*) - доклад
- Вълк (*C. lupus*) - карти
- Лалугер (*S. citellus*) - доклад
- Лалугер (*S. citellus*) - карти
- Мечка (*U. arctos*) - доклад
- Мечка (*U. arctos*) - карти
- Мишевиден сънливец (*M. roachi*) - доклад

- Мишевиден сънливец (*M. roachi*) - карти
- Пъстър пор (*V. peregusna*) - доклад
- Пъстър пор (*V. peregusna*) - карти

## Прилепи

### Голям нощник (*M. myotis*) – доклад

- Голям подковонос (*Rh. ferrumequinum*) - доклад
- Дългокрил прилеп (*M. schreibersii*) - доклад
- Дългопръст нощник (*M. capaccinii*) - доклад
- Дългоух нощник (*M. bechsteinii*) - доклад
- Малък подковонос (*Rh. hipposideros*) - доклад
- Остроух нощник (*M. blythii*) - доклад
- Подковонос на Мехели (*Rh. mehelyi*) - доклад
- Средиземноморски подковонос (*Rh. blasii*) - доклад
- Трицветен нощник (*M. emarginatus*) - доклад
- Широкоух прилеп (*B. barbastellus*) - доклад
- Южен подковонос (*Rh. euryale*) - доклад

Най-близката защитена територия до обекта се намира на достатъчно голяма дистанция от площадката, за да се допусне, че не е възможно да се повлияе върху защитените видове.

Реализирането на ИП няма да окаже въздействие върху елементи от Националната екологична мрежа, защото защитени зони по Натура 2000, Национални паркове, резервати и др. отстояват на разстояние от около 1 км.

Няма да се генерира отрицателно въздействие върху природни местообитания и местообитания на видове, предмет на опазване в защитени зони.

### **3. Очакваните последици, произтичащи от уязвимостта на инвестиционното предложение от риск от големи аварии и/или бедствия.**

Обхвата на въздействието е локален и се очаква да е ограничен в рамките на площадката. Терена се намира в индустриаланата зона на града, в рамките на вече съществуваща площадка

### **4. Вид и естество на въздействието (пряко, непряко, вторично, кумулативно, краткотрайно, средно- и дълготрайно, постоянно и временно, положително и отрицателно).**

Видът и естеството на въздействието на инвестиционното предложение към компонентите на околната среда са, както следва:

Атмосферен въздух

### Въздействия

Въздействия	По време на строителството/монтажа	По време на експлоатацията
преки	не	да
непреки	не	не
кумулятивни	не	не
краткотрайни	не	не
среднотрайни	не	не
дълготрайни	не	не
постоянно	не	не
временно	не	да
отрицателно	не	не
положително	не	не

### Повърхностни води

Въздействия	По време на строителството/монтажа	По време на експлоатацията
преки	не	не
непреки	не	не
кумулятивни	не	не
краткотрайни	не	не
среднотрайни	не	не
дълготрайни	не	не
постоянно	не	не
временно	не	не
отрицателно	не	не
положително	не	не

### Подземни води

Въздействия	По време на строителството/монтажа	По време на експлоатацията
преки	не	не
непреки	не	не
кумулятивни	не	не
краткотрайни	не	не
среднотрайни	не	не
дълготрайни	не	не

**ИНФОРМАЦИЯ ЗА ПРЕЦЕНЯВАНЕ НА НЕОБХОДИМОСТТА ОТ ОЦЕНКА НА ВЪЗДЕЙСТВИЕТО ВЪРХУ ОКОЛНАТА СРЕДА ЗА ИНВЕСТИЦИОННО ПРЕДЛОЖЕНИЕ**

постоянно	не	не
временно	не	не
отрицателно	не	не
положително	не	не

**Земни недра**

Въздействия	По време на строителството/монтажа	По време на експлоатацията
преки	не	не
непреки	не	не
кумулятивни	не	не
краткотрайни	не	да
среднотрайни	не	не
дълготрайни	не	не
постоянно	не	не
временно	не	не
отрицателно	не	не
положително	не	не

**Почви**

Въздействия	По време на строителството/монтажа	По време на експлоатацията
преки	не	не
непреки	не	не
кумулятивни	не	не
краткотрайни	не	не
среднотрайни	не	не
дълготрайни	не	не
постоянно	не	не
временно	не	не
отрицателно	не	не
положително	не	не

**Растителен и животински свят**

Въздействия	По време на строителството/монтажа	По време на експлоатацията
преки	не	не

**ИНФОРМАЦИЯ ЗА ПРЕЦЕНЯВАНЕ НА НЕОБХОДИМОСТТА ОТ ОЦЕНКА НА ВЪЗДЕЙСТВИЕТО ВЪРХУ ОКОЛНАТА СРЕДА ЗА ИНВЕСТИЦИОННО ПРЕДЛОЖЕНИЕ**

непреки	не	не
кумулятивни	не	не
краткотрайни	не	не
среднотрайни	не	не
дълготрайни	не	не
постоянно	не	не
временно	не	не
отрицателно	не	не
положително	не	не

Отпадъци

Въздействия	По време на строителството/монтажа	По време на експлоатацията
преки	да	да
непреки	не	не
кумулятивни	не	не
краткотрайни	не	не
среднотрайни	не	не
дълготрайни	не	не
постоянно	не	да
временно	не	не
отрицателно	не	не
положително	не	не

Здравно – хигиенни аспекти

Въздействия	По време на строителството/монтажа	По време на експлоатацията
преки	не	да
непреки	не	не
кумулятивни	не	не
краткотрайни	да	не

среднотрайни	не	не
дълготрайни	не	не
постоянно	не	да
временно	не	не
отрицателно	не	не
положително	не	не

#### Културно наследство

Въздействия	По време на строителството/монтажа	По време на експлоатацията
преки	не	не
непреки	не	не
кумулятивни	не	не
краткотрайни	не	не
среднотрайни	не	не
дълготрайни	не	не
постоянно	не	не
временно	не	не
отрицателно	не	не
положително	не	не

По време на експлоатацията се очакват следните въздействия:

- Ограничено в рамките на площадката;
- Степен на въздействие – твърде ниска;
- Продължителност на въздействието - за периода на експлоатация;
- Честота на въздействието – непостоянно, тъй като процесите са с прекъсвания;
- Кумулативни въздействия - не се очакват;
- Трансгранични въздействия - не се очакват;

Предвидени са следните мерки за намаляване на отрицателното въздействие върху околната среда :

СМР ще се ограничават само в рамките на площадката;

Ще се сключат договори с лица, притежаващи разрешителни за дейности с отпадъци;

➤ Няма да се депонират/ съхраняват торови маси, а ще се извозват след генерирането им;

➤ Редовно ще се извършва поддръжка на вентилаторите, така че същите да са в изправност;

➤ Редовно ще се поддържа поилната система в изправност;

➤ Редовно ще се поддържа изправна системата за хранене от силозите

**5. Степен и пространствен обхват на въздействието - географски район; засегнато население; населени места (наименование, вид - град, село, курортно селище, брой на населението, което е вероятно да бъде засегнато, и др.).**

Инвестиционното предложение няма да окаже вредно въздействие върху околната среда. Няма да бъде засегнато населението от съседните населени места, курортни селища и др.

Разстоянието до най – близката къща е около 400 м. При спазване на всички описани мерки към съответните раздели не се очаква неблагоприятно въздействие.

Обхвата на въздействието е локален и се очаква да е ограничен в рамките на площадката. ИП касае вече съществуваща площадка, отреден за животновъдна ферма.

Инвеститорът предвижда изграждане на зелен пояс по границите на площадката към населеното място. Предвижда се засаждане на устойчиви дървесни видове, вкл. туи.

**6. Вероятност, интензивност, комплексност на въздействието.**

**6.1. Инфекциозни заболявания.**

Отглеждането на птиците е в затворени помещения, птиците не се пускат навън през нито един ден от жизнения им цикъл и следователно не съществува опасност от инфекциозни заболявания.

Евентуален контакт между птиците и околната среда може да се осъществи само при настаняването им в сградата през първия ден при разтоварването на касетите с пилета и при изнасянето им за клане по време на товаренето им в камионите. Имотът ще бъде обособен като отделна площадка, оградена със собствена ограда. Ще бъдат въведени строги правила за спазване на производствена и лична хигиена. В обекта ще бъдат допускани само работници и служители на фирмата, които преминават задължителна дезинфекция на подметките на обувките и ръцете, изкъпване и обличане на работно облекло. Процедурата се повтаря и при напускане на фермата. В обекта ще бъдат допускани за влизане и излизане само товарни автомобили свързани с производството. Чрез въвеждането и спазването на тези мерки се свежда до минимум рискът от внасяне или изнасяне от фермата на инфекциозни заболявания общи за птиците и човека.

6.2. Шум - не се очаква нивото на шума в мястото на въздействие да превишава ПДС, тъй като основния източник на шум на площадката ще бъдат вентилационните модули.

6.3. Вредни вещества във въздуха от горивни източници – неприложимо.

6.4. Неорганизираните емисии в атмосферния въздух - основен източник на неорганизираните емисии в обекта са транспортните средства на неговата територия, които могат да бъдат класифицирани като линейни подвижни организирани източници. Транспортните средства са с периодично въздействие. Тези транспортни средства изпускат в околната среда незначителен обем на емисии от газообразни и аерозолни органични замърсители.

6.5. Емисии на интензивно миришещи вещества във въздуха - характерно

за дейността е, че се отделят специфични миризми. Тези интензивно миришещи вещества са присъщи за процеса на интензивно отглеждане на животни. Характерно за тях е, че съдържат неприятно миришещи компоненти, но имайки предвид, че най – близко разположената сграда е на 400 м. се предприемат следните допълнителни мерки:

- Ще се извършва само сухо почистване на помещенията , т. нар сух способ
- На площадката няма да се съхраняват торови маси , същите ще се отвеждат по торовите ленти и ще се предават или за оползотворяване, чрез наторяване или на лицензирани фирми с разрешителни по ЗУО.
- Трупосъбирането и трупопроизводването ще се извършват ежедневно при наличие на висока смъртност. Не се очакват интензивни миризми, които да достигнат до жилищната зона на с.Перперек.
- Ще се засадят устойчиви дървесни видове по границата на площадката от страната на населеното място.

Като заключение след обстойно извършения анализ може да се потвърди, че реализирането на инвестиционното предложение няма да окаже негативно въздействие върху здравето на хората.

Вероятността за поява на неблагоприятни въздействия от реализацията на инвестиционното предложение е оценена като твърде минимална от гледна точка на избраните технологии и местоположение.

## **7. Очакваното настъпване, продължителността, честотата и обратимостта на въздействието.**

Продължителността на въздействията се ограничава основно по време на експлоатацията и е сведена до минимум, по отношение на атмосферния въздух, водите, отпадъците, вредните физични фактори, биоразнообразието, въздействието е минимално.

## **8. Комбинирането с въздействия на други съществуващи и/или одобрени инвестиционни предложения.**

Комбинирането въздействие от реализацията на ИП не е възможно, поради отдалечеността на обекта от други промишлени обекти.

## **9. Възможността за ефективно намаляване на въздействията.**

Продължителността на въздействията се ограничава основно по време на експлоатацията и е сведена до минимум, по отношение на атмосферния въздух, водите, отпадъците, вредните физични фактори и биоразнообразието. Това е постигнато чрез избора на най – новата и модерна технология, щадяща хората и околната среда. ИП показва пълно съответствие с НДНТ.

Възможни вредни въздействия не могат да бъдат реализирани дори при форсмажорни обстоятелства, тъй като операторът е предвидил необходимите мерки за ограничаване на последствията – спиране на работата на съоръжението, действие по вътрешно – фирмени инструкции.

## **10. Трансграничен характер на въздействието.**

Не се очаква такъв.

**11. Мерки, които е необходимо да се включат в инвестиционното предложение, свързани с избягване, предотвратяване, намаляване или компенсирание на предполагаемите значителни отрицателни въздействия върху околната среда и човешкото здраве.**

Мерки, касаещи инвестиционното проектиране:

Всички дейности по експлоатацията на инсталацията ще се съобразят с нормативната и проектна документация.

Мерки, касаещи монтажните дейности на обекта:

- Използване на изправна монтажна механизация;
- Спазване на съгласуваните и одобрени работни проекти

Мерки, касаещи експлоатацията на обекта:

Описание на мерките, предвидени да предотвратят, намалят или, където е възможно, да прекратят значителните вредни въздействия върху околната среда, както и план за изпълнението на тези мерки са представени в следващата програма:

- Изграждане на изгребна яма за отпадъчни води от водоплътни материали;
- Опазване на чистотата на почвите и подземните води;
- Сключване на договори за оползотворяване на торовите маси - за наторяване или предаване на лицензирани фирми;
- Регулярно предаване на тора и предотвратяване на натрупване на торови маси на площадката, водещи до разпространяване на интензивно миришещи вещества;
- Опазване здравето на хората;
- Сключване на договор с ГПСОВ за приемане на битово-фекалните отпадъчните води;
- Гарантиране за законосъобразното третиране на отпадъчните води;
- Екологосъобразно третиране на отпадъците;
- Недопускане депониране на торови маси на нерегламентирани места в и извън територията на птицефермата;
- Опазване на съседните терени от замърсяване;
- Редуциране емисиите на замърсители в атмосферния въздух, чрез техники, описани в НДНТ;
- Редовна поддръжка на вентилаторите;
- Предотвратяване появата на шумови емисии;
- Редовна поддръжка на поилна система;
- Редуциране емисиите на замърсители в атмосферния въздух;
- Предотвратяване загуби на питейна вода;
- Редовна поддръжка на хранилна система;
- Предотвратяване поява на неорганизиран прахови емисии в атмосферния въздух, чрез мерките описани в НДНТ.
- Засаждане на устойчиви растителни видове по границата на площадката;

При експлоатация на обекта и реализиране на ИП ще се изпълняват всички

разрешителни режими и нормативни изисквания.

#### **V. Обществен интерес към инвестиционното предложение.**

Дружеството е уведомило засегната общественост в съответствие с изискванията на нормативната уредба. С писмо изх.№ ПД -1221(11) /04.11.2025 г. РИОСВ Хасково е изпратила възражение от жителите на с. Перперик по повод реализацията на ИП. След внимателно разглеждане на доводите във възражението, считаме, че няма основание за безпокойство, поради следните мотиви:

- Най – близката къща е на разстояние повече от 400 м. и за емисии на интензивно миришещи вещества на такова разстояние не може да се говори, поради това, че на обекта няма торище и не се съхраняват торови маси. Технологията на отглеждане е нова и модерна и птичата тор се извежда директно по торови ленти и се предава извън площадката;
- На площадката няма да има ями за съхранение на кокоши фекалии;
- Ще бъдат засадени устойчиви растителни видове по границите на площадката от страната на населеното място;
- Отпадни производствени води не се генерират, поради сухия способ за отглеждане и почистване, съответно не може да има стичане на отпадъчни производствени води в р.Перперек.
- Мъртвите птици ще се предават за изгаряне в инсинератори;
- Отглеждането на птиците е в затворени помещения, птиците не се пускат навън през нито един ден от жизнения им цикъл и следователно не съществува опасност от инфекциозни заболявания.

В обекта ще се въведат строги мерки за дезинфекция на персонала на вход и изход и контролиран достъп, спазвайки всички изисквания на БАБХ. Чрез въвеждането и спазването на тези мерки се свежда до минимум рискът от внасяне или изнасяне от фермата на инфекциозни заболявания общи за птиците и човека.

#### **ЗАКЛЮЧЕНИЕ:**

Реализацията на ИП няма да окаже въздействие върху предмета и целите на опазване в защитените зони. Няма да бъдат засегнати приоритетни типовете природни местообитания, местообитания на видове и видове, предмет на опазване. Няма да бъдат фрагментирани популациите на редки, защитени и ендемични видове, характерни за зоните, както и няма да бъде влошена структурата и динамиката на популациите им.

Реализирането на инвестиционното намерение няма да засегне чувствителни територии, в т. ч. чувствителни зони, уязвими зони, санитарно-охранителни зони около водоизточниците и съоръженията за питейно-битово водоснабдяване и около водоизточниците на минерални води, използвани за лечебни, профилактични, питейни и хигиенни нужди и др..

ИП няма да засегне обекти на културното наследство.

Реализирането на инвестиционното намерение няма да окаже трансгранично въздействие. Няма да има промяна на съществуващата транспортна инфраструктура.

ИП няма да доведе до отрицателно въздействие върху видове, предмет на

опазване, до нарушаване целостта или фрагментация на техните хабитати, както и до увреждане на защитените зони.

ИП няма да доведе до неблагоприятно въздействие върху факторите на жизнената среда и няма да доведе до рисковете за човешкото здраве, поради всички описани мерки, които инвеститорът ще предприеме.